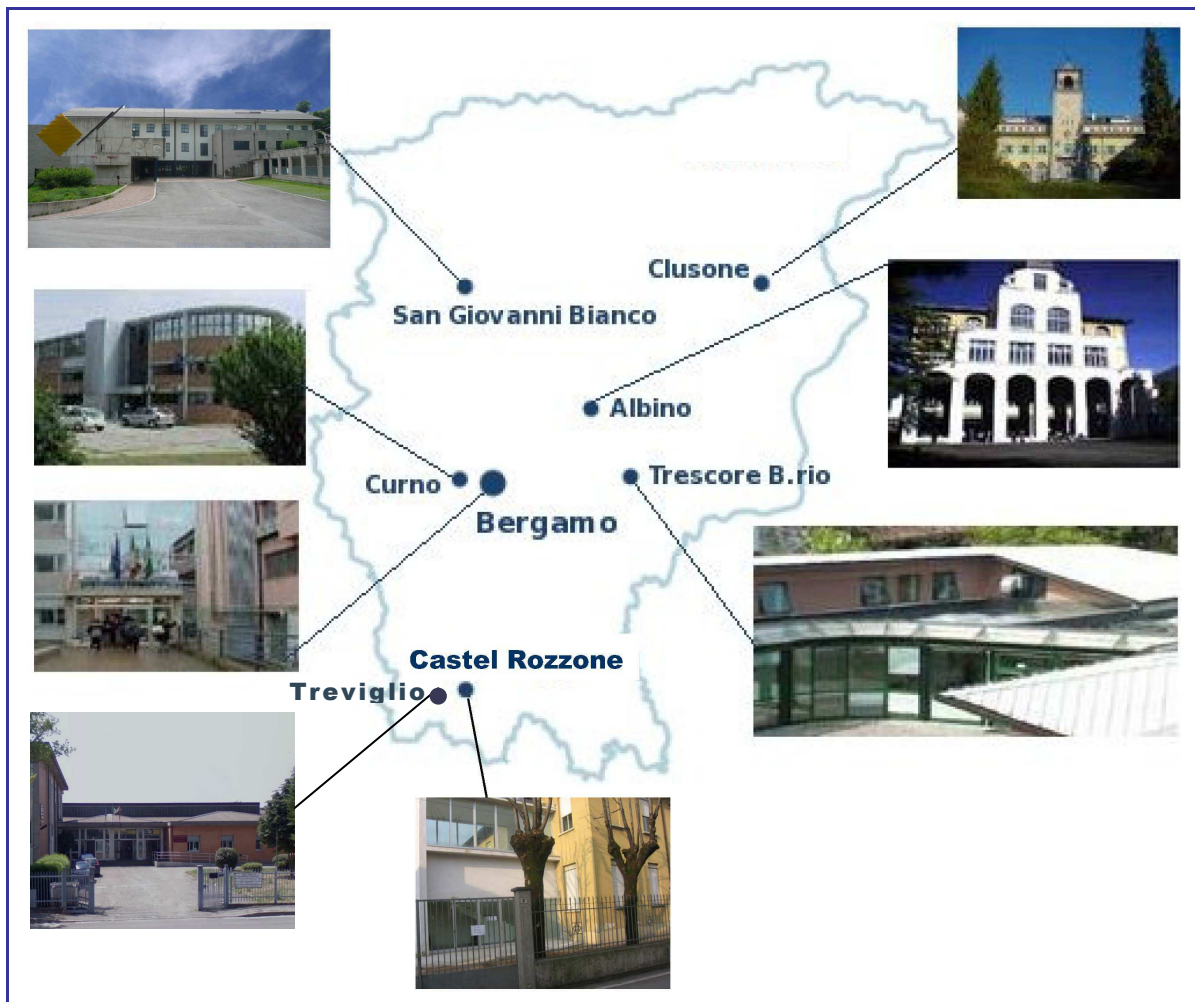




# Carta dei Servizi



## **Azienda Bergamasca Formazione**

Azienda Speciale della Provincia di Bergamo

Sede legale Via Monte Gleno, 2 - 24125 Bergamo

Sito: [www.abf.eu](http://www.abf.eu) email: [abf@abf.eu](mailto:abf@abf.eu)

## Indice

<b>1. La natura dell'Azienda Bergamasca Formazione</b>	pag.	2
<b>2. La struttura organizzativa</b>	“	4
<b>3. La storia</b>	“	5
<b>4. Gli obiettivi generali</b>	“	5
<b>5. Il logo</b>	“	6
<b>6. I destinatari</b>	“	6
<b>7. I servizi</b>	“	6
7.1 L'orientamento	“	9
7.2 I percorsi triennali in DDIF in assolvimento dell'obbligo di istruzione	“	11
7.3 La formazione degli allievi diversamente abili	“	14
7.4 La formazione degli apprendisti	“	17
7.5 La formazione continua e permanente	“	19
7.6 I servizi al lavoro	“	21
7.7 I servizi alle aziende	“	24
7.8 La progettazione	“	26
<b>8. Le sedi territoriali</b>	“	28
8.1 Il Cfp di Albino	“	28
8.2 Il Cfp di Bergamo	“	30
8.4 Il Cfp di Clusone	“	32
8.5 Il Cfp di Curno	“	34
8.6 Il Cfp di San Giovanni Bianco	“	36
8.7 Il Cfp di Trescore Balneario	“	38
8.3 I Cfp di Treviglio Castel Rozzone	“	40

## **1. La natura dell’Azienda Bergamasca Formazione**

L’Azienda Bergamasca Formazione (ABF) è Ente autonomo, esterno e strumentale della Provincia di Bergamo. È dotata di propria personalità giuridica, di autonomia organizzativa, patrimoniale e contabile all’interno di linee generali di indirizzo stabilite dal Consiglio Provinciale.

ABF è per statuto leva strategica e braccio operativo della Provincia di Bergamo nell’ambito della formazione professionale e dei servizi all’impiego nel più ampio contesto delle politiche attive del lavoro:

- collabora con soggetti ed enti accreditati in provincia di Bergamo per realizzare progetti a sostegno dell’occupazione e della formazione professionale;
- promuove progetti innovativi e sperimentali per favorire l’occupazione e realizzare utili ed efficaci servizi al lavoro;
- eroga quei servizi che rispondono ad istanze urgenti che non abbiano trovato adeguate risposte da parte di enti e soggetti che operano nell’ambito dei servizi di formazione e promozione dell’occupazione;
- diffonde e realizza attività di formazione lungo tutto l’arco della vita del lavoratore;
- risponde alle richieste specifiche di Aziende, Enti e privati nell’ambito della formazione, dell’orientamento, dell’accompagnamento e del sostegno al lavoro.

In una prospettiva di continuo aggiornamento, persegue un costante adeguamento delle proprie strategie formative e dei servizi per il lavoro in relazione alla richiesta del sistema socio-economico e dell’andamento del mercato del lavoro locale.

ABF è gestita da un Consiglio di Amministrazione che ha ricevuto un mandato fiduciario dal Presidente della Provincia e che – sotto il controllo del Consiglio Provinciale – ha il compito di garantire la migliore erogazione dei servizi formativi e al lavoro in coerenza con criteri di managerialità e secondo i principi di efficacia, efficienza, economicità, funzionalità, trasparenza ed imparzialità.

Tutto il personale di ABF – dirigenza, docenti e formatori, personale amministrativo ed ausiliario – nella piena consapevolezza dei principi della Costituzione della Repubblica, consci delle responsabilità di chi eroga servizi educativi e di formazione, è impegnato a:

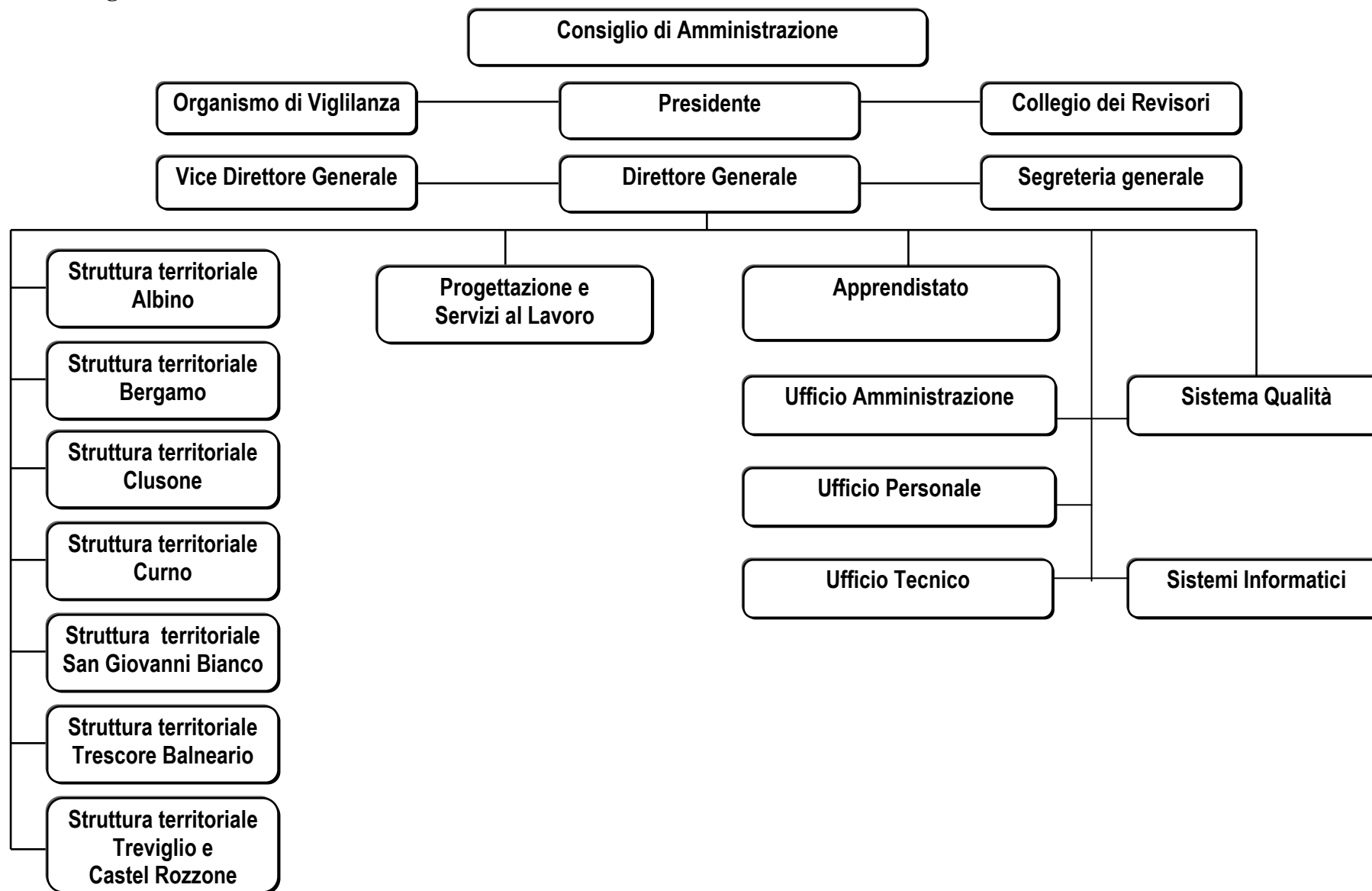
- rispettare in modo assoluto la persona, in particolare la persona in formazione, la persona disabile e la persona in condizione di difficoltà, anche solo transitoria;
- accogliere la persona orientandola e sostenendola verso l’utilizzo dei servizi nella prospettiva della formazione lungo tutto l’arco della vita;

- incentivare il permanere in stato di formazione con la definizione di percorsi anche individualizzati, per contrastare la dispersione scolastica e perseguire il successo formativo, sia dei giovani che degli adulti in ricerca di ulteriori opportunità lavorative.

Gli operatori di ABF sono consapevoli che erogare servizi alla formazione e al lavoro significa operare per:

- una migliore e maggiore occupazione;
- un sistema produttivo basato sulla conoscenza;
- la connessione tra diritto all'istruzione e diritto al lavoro come irrinunciabile realizzazione della persona nell'adempimento dei suoi doveri.

## 2. La struttura organizzativa



### **3. La storia**

Il Consiglio provinciale ha deliberato il 19 luglio 2005 la costituzione dell'Azienda speciale della Provincia di Bergamo per la gestione dei servizi di formazione professionale e di accompagnamento al lavoro.

Il 1° settembre 2005 l'Azienda Bergamasca Formazione ha iniziato la sua attività con la denominazione *ABF* con lo scopo di creare un sistema unitario di gestione dei cinque Centri di formazione pubblici presenti sul territorio provinciale: Bergamo, Albino (con la sede di Vilminore), Curno (con la sede di Caravaggio), San Giovanni Bianco e Trescore Balneario.

Questi cinque Centri di Formazione Professionale (CFP) furono istituiti dalla Regione Lombardia nell'anno 1973 e furono gestiti da questa fino al 2001.

Nell'anno 2002 i cinque CFP furono conferiti alla Provincia di Bergamo e da questa gestiti in forma diretta fino al mese di agosto 2005.

Dal 26 giugno 2008 anche il CFP di Clusone è stato trasferito ad ABF.

Nell'anno 2011 nasce il CFP di Castel Rozzone con l'obiettivo di estendere ad un territorio più ampio i servizi forniti dall'Azienda e nel settembre 2013 si aggiunge la sede di Treviglio.

ABF rinnova nella continuità il ruolo svolto dai Centri di Formazione Professionale su tutto il territorio provinciale, proponendosi di consolidare la cultura della formazione, la consuetudine alla formazione continua e permanente a garanzia della qualità della vita per la tenuta del sistema di produzione.

### **4. Gli obiettivi generali**

Con l'auspicio di fornire un valido supporto al sistema sociale, culturale e produttivo del territorio bergamasco, ABF intende:

- perseguire la simmetria e la complementarità tra domanda e offerta di lavoro nel sistema produttivo locale attraverso lo sviluppo di mirate ed efficaci politiche formative e del lavoro;
- individuare, promuovere ed erogare servizi formativi e di orientamento a giovani, inoccupati, disoccupati, adulti in cerca di aggiornamento, riqualificazione professionale, crescita professionale;
- progettare e gestire specifiche attività di inserimento, accompagnamento al lavoro e di ricollocazione professionale a sostegno delle situazioni di crisi occupazionali;
- rispondere alle richieste di formazione e di aggiornamento professionale provenienti dalle aziende e dalle Parti sociali;

- attuare particolari azioni finalizzate all'integrazione socio-lavorativa delle persone più deboli e fragili nel mondo del lavoro.

L'orientamento della persona che armonizza il proprio progetto di vita con il contesto in cui vive ed opera è obiettivo fondamentale a tutti i servizi su esposti.

## **5. Il logo**

“*Senza consiglio non cominciar l'impresa*” è il motto che ABF si è data per significare che l'impegno della persona nella complessità (l'impresa) trova il proprio fondamento nella consapevolezza (il consiglio) di mezzi, strumenti, abilità, conoscenze e storia.

## **6. I destinatari**

I destinatari dei servizi di ABF sono i giovani e le loro famiglie, i lavoratori occupati e non, le imprese, cioè quanti a vario titolo sono interessati alla formazione professionale e ai servizi al lavoro per arricchire il proprio progetto di vita, rafforzare la propria posizione nel mercato del lavoro e rendere maggiormente competitivo il sistema produttivo bergamasco attraverso la formazione e l'aggiornamento dei lavoratori, nella prospettiva della piena occupazione e dell'integrazione nel mondo del lavoro delle persone socialmente più deboli.

## **7. I servizi**

ABF eroga servizi di orientamento, formazione professionale e continua e servizi per il lavoro. Nello specifico, i servizi erogati sono riconducibili a:

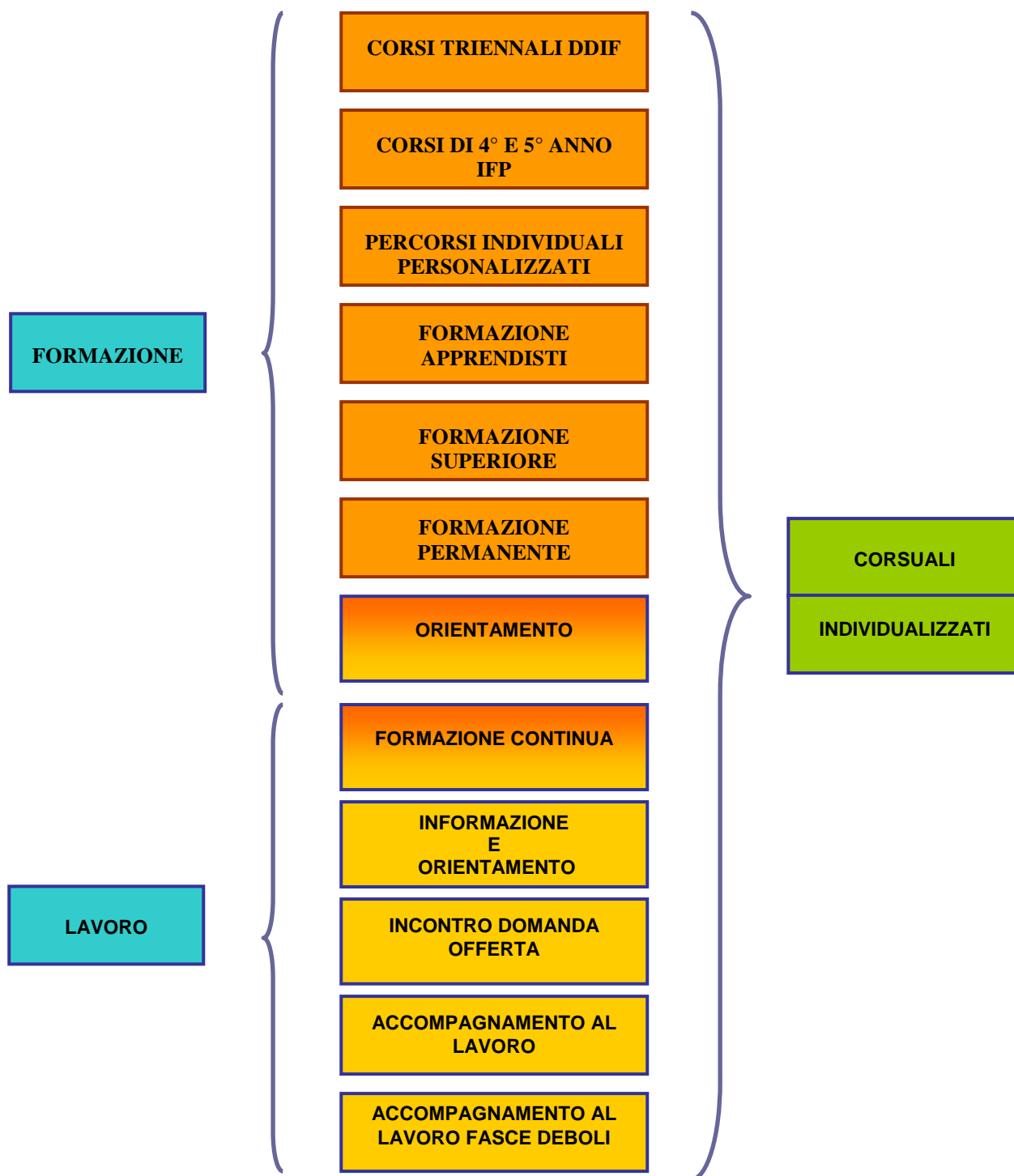
- a. la collaborazione con le Dirigenze Scolastiche primarie e secondarie per offrire un utile supporto alle scelte formative degli studenti, compresi gli studenti disabili, e per la definizione di percorsi congiunti, finalizzati a perseguire l'integrazione fra il sistema dell'istruzione e della formazione professionale, così come indicato dalla Riforma della Scuola Secondaria;
- b. l'orientamento al lavoro per inoccupati, disoccupati e persone a rischio di disoccupazione, mediante azioni di accoglienza, informazione e *counseling*;
- c. la formazione per gli apprendisti minorenni, che rappresenta un fenomeno rilevante nel sistema sociale, culturale e produttivo bergamasco;
- d. la formazione professionalizzante degli apprendisti maggiorenni;

- e. l'alternanza scuola/lavoro – con particolare riferimento all'utenza orientata al sistema della formazione – strumento importante per la prevenzione della dispersione formativa;
- f. l'organizzazione di corsi post-diploma nella prospettiva della formazione superiore;
- g. la formazione, mediante corsi serali, per la qualificazione di adulti già occupati che intendono migliorare la propria condizione occupazionale;
- h. la promozione di attività che rientrino nell'ambito della *long life learning* (formazione permanente);
- i. la formazione continua degli occupati a supporto delle politiche industriali;
- j. la riqualificazione professionale dei lavoratori in difficoltà occupazionale per favorire il loro reinserimento nel mercato del lavoro;
- k. la definizione di Piani di intervento personalizzati a favore di disoccupati e lavoratori svantaggiati per favorire la loro inclusione socio-lavorativa attraverso percorsi di accoglienza, informazione, orientamento, tutoraggio, tirocini, formazione, ricerca attiva e accompagnamento al lavoro.

Una delle modalità principali per accedere a questi servizi, a seguito delle riforme introdotte dalla Regione Lombardia in materia di lavoro (L.r. 22/2006) e di istruzione e formazione professionale (L.r. 19/2007), è riconducibile al concetto di *Dote*, un buono economico finanziato da risorse pubbliche in capo a specifici target di soggetti definiti dalla programmazione regionale o provinciale per accedere ai servizi formativi e al lavoro.

Il cittadino “portatore” di Dote può rivolgersi ad ABF per partecipare a percorsi di formazione triennale, per frequentare corsi di specializzazione post-qualifica o per definire un Piano di intervento personalizzato finalizzato all'inserimento lavorativo (Dote Unica Lavoro e Garanzia Giovani).





## **7.1 L'orientamento**

### *Obiettivo del servizio*

Innestare e potenziare le più opportune risorse di auto-orientamento, supportando la persona nel miglioramento delle capacità di governare le transizioni che, nella scuola e nel lavoro, si troverà ad affrontare.

### *Destinatari*

Giovani, lavoratori in difficoltà occupazionale, lavoratori occupati.

### *Modalità*

Incontri individuali o di gruppo – colloqui e supporti individualizzati.

### *Descrizione*

- Accoglienza e informazione: sportello informativo che offre colloqui semi strutturati con supporto di materiale informativo finalizzato alla compilazione della scheda personale e all'inserimento dell'utente nel sistema informativo dei Servizi al lavoro.
- Informazione, formazione e consulenza orientativa: spazi autonomi e percorsi individuali e di gruppo per favorire l'acquisizione di abilità utili alla risoluzione di problemi occupazionali, fornendo elementi di conoscenza del locale mercato del lavoro con le potenziali opportunità occupazionali, sostenendo la persona nella definizione e attuazione di un piano individualizzato di azione.
- Percorsi mirati a supportare il percorso di rimotivazione dei giovani a rischio di abbandono scolastico o di recupero di coloro che sono già al di fuori dei canali dell'assolvimento dell'obbligo formativo.
- Bilancio di competenze: intervento strutturato di consulenza orientativa per individuare e valutare le competenze professionali ed extra professionali dell'utente, accompagnandolo e sostenendolo nella definizione di un realistico progetto di sviluppo professionale coerente con le competenze possedute e con il contesto occupazionale di riferimento.

### *Risultati attesi*

Essere in grado di governare il proprio agire professionale e personale; in ambito lavorativo, essere in grado di compilare il proprio curriculum vitae, sostenere un colloquio di lavoro, utilizzare i più svariati strumenti per la ricerca attiva del lavoro.

*A chi rivolgersi*

Visitare il sito internet <http://www.abf.eu> oppure contattare le segreterie didattiche ai numeri:

CFP di Bergamo	035.3693704
CFP di Albino	035.760022
CFP di Clusone	0346.22808
CFP di Curno	035.614466
CFP di S. Giovanni B.	0345.43811
CFP di Trescore B.	035.940092
CFP di Castel Rozzone	0363.350075
CFP di Treviglio	0363.1925677

## **7.2 I percorsi triennali in DDIF in assolvimento dell'obbligo di istruzione**

### *Obiettivo del servizio*

I percorsi triennali consentono:

- l'assolvimento dell'obbligo di Istruzione nell'ambito del Diritto Doveri di Istruzione e Formazione,
- il conseguimento di qualifica di III° livello europeo.

### *Destinatari*

Si rivolgono ai giovani dai 14 ai 18 anni orientati ad un precoce inserimento lavorativo.

### *Modalità*

Si tratta di percorsi di durata triennale della durata annua di 990 ore, con un periodo di stage da svolgere durante il secondo e terzo anno; è previsto un esame finale di qualificazione.

Al termine del triennio, c'è la possibilità, per alcuni corsi, di frequentare il quarto anno che permette l'acquisizione di un Diploma di Tecnico che corrisponde al IV° livello europeo e, in alcuni casi (es. acconciatura ed estetica), l'abilitazione alla professione.

### *Descrizione*

I percorsi attivati da ABF si riferiscono alle seguenti aree/qualifiche professionali:

Servizi della ristorazione

- Operatore della ristorazione
- Preparazione pasti
- Servizi di sala bar

Agroalimentare

- Operatore della trasformazione agroalimentare
- Panificazione e pasticceria

Servizi alla persona

- Operatore del benessere
- Acconciatura
- Estetica

Elettrico - Elettronico

- Operatore elettrico

Legno

- Operatore del legno - Disegno di arredo

Meccanica

- Operatore meccanico

- Operatore alla riparazione di veicoli a motore
- Riparazioni di carrozzeria
- Riparazioni parti e sistemi meccanici ed elettromeccanici del veicolo a motore

Moda e abbigliamento

- Operatore dell'abbigliamento

Operatore di impianti termoidraulici

Operatore agricolo

Turismo e sport

- Operatore ai servizi di promozione ed accoglienza
- Servizi del Turismo

Nel corso del triennio vengono raggiunti gli *Obiettivi Specifici di Apprendimento* previsti dalla normativa nazionale e regionale.

La programmazione formativa sviluppa dimensioni culturali e didattiche delle seguenti macro-aree:

- area dei linguaggi,
- area storico-socio-economica,
- area matematico-scientifica,
- area tecnologica,
- area tecnico professionale e dell'alternanza.

L'approccio formativo e didattico è fondato su una metodologia induttiva. Gli obiettivi sono perseguiti in modo da rispondere alle differenziate esigenze dell'utenza in un'ottica personalizzata volta a garantire il successo formativo a tutti gli allievi. I contenuti formativi sono realizzati anche attraverso un approccio interdisciplinare che, in coerenza con la logica della pedagogia del compito, articola il percorso in U.F. (*Unità formative*).

La valutazione *in itinere* degli allievi viene effettuata attraverso prove prevalentemente di tipo oggettivo, al fine di verificare il raggiungimento, *in progress*, delle conoscenze, abilità e competenze previste dalla programmazione. Al termine di ogni ciclo (quadrimestre) viene registrato nel "libretto individuale" il grado di raggiungimento delle conoscenze, abilità e competenze previste dal piano di studio.

La valutazione finale è svolta in sede di esame di qualifica, secondo le modalità stabilite dalla Regione Lombardia.

Oggetto dell'accertamento, della valutazione e della certificazione sono esclusivamente:

- gli OSA (Obiettivi Specifici di Apprendimento) degli SFM regionali (Standard Formativi Minimi);
- le competenze e/o elementi di competenza del Quadro Regionale degli Standard Professionali (QRSP), quale declinazione aggiuntiva degli Standard Formativi Minimi del Profilo formativo - professionale di riferimento;

- il comportamento.

*A chi rivolgersi*

Il sito <http://www.abf.eu> riporta l'offerta formativa dei Centri di Formazione Professionale e i riferimenti delle segreterie didattiche. In particolare, contattare i numeri:

CFP di Bergamo	035.3693706
CFP di Albino	035.760022
CFP di Clusone	0346.22808
CFP di Curno	035.614466
CFP di S. Giovanni B.	0345.43811
CFP di Trescore B.	035.940092
CFP di Castel Rozzone	0363.350075
CFP di Treviglio	0363.1925677

### **7.3 La formazione degli allievi diversamente abili (PIP)**

#### *Obiettivo del servizio*

Formare al lavoro allievi disabili secondo quanto previsto dalla Legge 5 febbraio 1992, n. 104 - “Legge quadro per l’assistenza, l’integrazione sociale e i diritti delle persone handicappate” e contribuire alla crescita dell’autonomia e della personalità del lavoratore diversamente abile per la sua integrazione sociale e lavorativa, intesa come inserimento della persona in realtà strutturata, gerarchica e complessa.

#### *Destinatari*

Persone in condizione di disabilità certificata di età compresa tra i 14 e i 18 anni in uscita dalla scuola media primaria in grado di perseguire un progetto individualizzato di autonomia lavorativa segnalati dai servizi socio sanitari territoriali.

#### *Modalità*

A seconda della tipologia di disabilità e del progetto orientativo predisposto sono possibili tre opportunità:

- progetti individualizzati finanziati a dote della durata indicativa di 900 ore con didattica laboratoriale, tirocini al lavoro ed, eventualmente, moduli di accompagnamento al lavoro;
- integrazione in percorsi triennali in adempimento dell’obbligo d’istruzione con docente di supporto;
- percorsi triennali polivalenti nel profilo dell’artigianato artistico finalizzati all’ottenimento di qualifica professionale, rivolti esclusivamente ad allievi disabili in assolvimento dell’obbligo d’istruzione, con possibilità di un quarto anno integrativo.

#### *Descrizione*

La legge privilegia interventi diversificati e articolati rivolti ai giovani diversamente abili.

Prevede l’orientamento professionale delle persone con handicap sulla base delle capacità ed esigenze dello specifico allievo.

I progetti individualizzati sono tesi al collocamento mirato del diversamente abile nel processo produttivo, nel rispetto dei tempi di crescita del singolo.

La formazione si prefigge la tenuta del collocamento mirato a cui ha diritto il lavoratore disabile, nei termini dello sviluppo e del potenziamento di:

- capacità lavorative in senso stretto come: la tenuta dei ritmi lavorativi, la capacità organizzativa, il riconoscimento dei ruoli, il rispetto delle consegne;
- abilità sociali e di approccio al lavoro che rendono più probabile il successo dell’inserimento come: attitudini intellettive e abilità specifiche, autonomia

personale/sociale e di spostamento, capacità di controllo delle proprie emozioni e di tolleranza delle frustrazioni, disponibilità sul piano dei rapporti interpersonali (capacità di relazione con i colleghi), capacità di accettare i cambiamenti, flessibilità, capacità di giudizio (riconoscere ciò che è adeguato), motivazione e interesse verso i vari tipi di lavoro.

Viene cioè data una particolare e specifica *chance* alla persona che cresce in situazione di disabilità.

I progetti individualizzati, in particolare, mirano non solo all'inserimento occupazionale del disabile, ma una più ampia e complessa attuazione del progetto-vita di ogni soggetto, anche per coloro che non avranno accesso ad un progetto lavorativo secondo i dettami della Legge 68/1999, ma ad un qualsiasi altro percorso di integrazione lavorativa o sociale.

ABF eroga il servizio in rete con tutti i potenziali e più opportuni attori territoriali, nell'ambito delle politiche del lavoro, dell'istruzione o dei servizi alla persona, per perseguire tutte le strade possibili che tendono al raggiungimento di una qualsiasi forma di lavoro per il giovane diversamente abile, non lasciando incompiuto il diritto all'istruzione, dandogli anzi il naturale seguito.

#### *Risultati attesi*

- Collocamento mirato, previsto dalla Legge 68/1999, per persone in essa ascrivibili: ABF avvia tirocini formativi presso aziende/enti convenzionati con l'Ufficio Provinciale del Collocamento Mirato. La formazione esterna è finalizzata alla costruzione del profilo professionale richiesto dall'azienda; il buon esito del tirocinio prevede la possibilità di assunzione dell'alunno da parte dell'azienda/ente.
- Integrazione socio-lavorativa. per alunni che non raggiungono quelle autonomie necessarie all'assunzione, ABF si attiva per una collaborazione con i servizi territoriali di riferimento al fine di avviare percorsi ponte per l'inserimento socio-occupazionale in Cooperative di tipo B o Servizi Formazione all'Autonomia (SFA).

#### *A chi rivolgersi*

Il sito <http://www.abf.eu> riporta l'offerta formativa dei Centri di Formazione e i riferimenti delle segreterie didattiche. In particolare, contattare i seguenti numeri di telefono:

CFP di Bergamo	035.3693725
CFP di Albino	035.760022
CFP di Clusone	0346.22808
CFP di Curno	035.614466
CFP di S. Giovanni B.	0345.43811
CFP di Trescore B.	035.904492



CFP di Castel Rozzone

0363.350075

CFP di Treviglio

0363.1925677

## **7.4 La formazione degli apprendisti**

### *Obiettivo del servizio*

Assistenza e formazione, secondo le normative vigenti, alle aziende che hanno avviato o intendono avviare contratti di apprendistato.

### *Destinatari*

Giovani lavoratori assunti con il contratto di apprendistato e tutor aziendali, come previsto dalle vigenti norme di riferimento.

### *Modalità*

L'apprendistato è un contratto di lavoro a tempo indeterminato finalizzato alla formazione e all'inserimento dei giovani nel mondo del lavoro attraverso l'acquisizione di una professionalità specifica direttamente all'interno di un'impresa.

L'apprendistato è caratterizzato dall'alternanza di momenti lavorativi e momenti di formazione interna o esterna all'impresa.

Tale contratto è declinato in tre tipologie differenti: l'apprendistato per la qualifica e per il diploma professionale; l'apprendistato professionalizzante o contratto di mestiere per il conseguimento di una qualificazione attraverso una formazione sul lavoro e un apprendimento tecnico professionale; l'apprendistato per percorsi di alta formazione e ricerca.

### *Descrizione*

La formazione per gli apprendisti si svolge in azienda, sotto la guida di un tutor aziendale, ma anche all'esterno dell'azienda, con brevi corsi di formazione professionale, la cui frequenza è obbligatoria.

All'atto dell'assunzione si prevede che al contratto di lavoro per l'apprendista sia allegato il piano formativo individuale (secondo il modello approvato e inserito nella comunicazione di assunzione), un documento che riporti il percorso di formazione formale e non formale dell'apprendista nonché la ripartizione di impegno tra formazione aziendale ed extra aziendale.

L'apprendimento sul luogo di lavoro prevede la presenza di un tutor aziendale che deve essere nominato fin dal momento dell'assunzione dell'apprendista. Il tutor aziendale è un lavoratore esperto che ha il compito di seguire il giovane per tutta la durata del contratto di apprendistato, affiancandolo e supportandolo nello svolgimento dell'attività lavorativa.

Le aziende che assumono apprendisti hanno alcuni vantaggi importanti, legati principalmente alla possibilità di usufruire di forti agevolazioni contributive e di inserire nuovo personale da

formare a costi ridotti. Le aziende che non rispettano l'obbligo di partecipazione alle attività di formazione esterna per i propri apprendisti non possono godere delle agevolazioni contributive previste per i contratti di apprendistato (sono sanzionabili dalle Direzioni Provinciali del Lavoro).

ABF eroga i seguenti servizi:

- progettazione del piano formativo;
- formazione sulle competenze di base, trasversali e professionalizzanti concordata con l'azienda;
- formazione dei tutor aziendali, ai sensi del DM 22/2000;
- certificazione della formazione svolta all'interno dell'azienda e registrazione sul libretto formativo.

#### *Risultati attesi*

Formazione di apprendisti in vista della certificazione di qualificazione professionale e trasformazione del rapporto di lavoro in contratto tipico.

#### *A chi rivolgersi*

Il sito <http://www.abf.eu> riporta l'offerta formativa in materia di apprendistato dei Centri di Formazione e i relativi contatti:

CFP di Bergamo	035.3693718
CFP di Albino	035.760022
CFP di Clusone	0346.22808
CFP di Curno	035.614466
CFP di S. Giovanni B.	0345.43825
CFP di Trescore B.	035.940092
CFP di Castel Rozzone	0363.350075
CFP di Treviglio	0363.1925677

## **7.5 Formazione continua e permanente**

### *Obiettivo del servizio*

Progettare ed erogare corsi di qualificazione e specializzazione professionale.

### *Destinatari*

- cittadini che intendono rafforzare la propria professionalità o intendono cambiare tipo di attività;
- imprese o enti che a vario titolo intendono investire in formazione professionale e continua.

### *Modalità*

Le azioni corsuali sono promosse in base a diversi tipi di finanziamento (Fondo Sociale Europeo, Fondi Interprofessionali per la Formazione continua, fondi regionali o provinciali) oppure possono essere a carico degli utenti/aziende.

Nel caso di finanziamento pubblico, i corsi prevedono comunemente il coinvolgimento di particolari target di utenti: disoccupati, donne, persone con specifica età o precedenti esperienze lavorative, ecc.

### *Descrizione*

L'offerta formativa di ABF è ampia e in continuo aggiornamento per garantire ai cittadini e alle imprese percorsi mirati ai loro fabbisogni. Di seguito alcuni ambiti corsuali:

- ambito informatico (informatica di base - alfabetizzazione, pacchetti applicativi specifici, Cad, Cam, ecc.);
- lingue estere (a vari livelli, compreso italiano per stranieri);
- settore socio - assistenziale (per Operatori Socio Sanitari, Ausiliari socio Assistenziali);
- settori meccanico – elettrico – elettronico;
- ambito amministrativo e contabile (per tenuta paghe e contributi, aggiornamento contabile, aggiornamenti in temi fiscali, tributari di bilancio, ecc.);
- ambito alimentare;
- cura alla persona;
- ambito della sicurezza;
- ambito della qualità;
- moda e abbigliamento

I corsi di formazione continua possono essere fruiti anche dalle aziende che intendono provvedere direttamente alla formazione e all'aggiornamento del proprio personale.

Sono anche commissionati da Enti od Organizzazioni che si convenzionano all'occorrenza con ABF.

È possibile attuare corsi specificatamente progettati in base alle esigenze della committenza. I corsi hanno in genere svolgimento in orario serale o tardo pomeridiano.

#### *Risultati attesi*

Certificazione di frequenza, competenze, qualificazione o specializzazione professionale.

#### *A chi rivolgersi*

Il sito <http://www.abf.eu> riporta l'offerta formativa dei Centri di Formazione e i riferimenti delle segreterie didattiche. In particolare, contattare i seguenti numeri di telefono:

CFP di Bergamo	035.3693704
CFP di Albino	035.760022
CFP di Clusone	0346.22808
CFP di Curno	035.614466
CFP di S. Giovanni B.	0345.43829
CFP di Trescore B.	035.940092
CFP di Castel Rozzone	0363.350075
CFP di Treviglio	0363.1925677

## **7.6 I servizi al lavoro**

### *Obiettivo del servizio*

Promuovere l'occupabilità e l'occupazione dei lavoratori e favorire l'incontro tra domanda e offerta di lavoro.

### *Destinatari*

I giovani in uscita dal sistema formativo, i lavoratori in difficoltà occupazionale.

### *Modalità*

ABF è agenzia accreditata ai sensi della L.r. 22/2006 per erogare servizi all'impiego, cioè per fornire supporto alla persona disoccupata nella transizione dal non lavoro all'occupazione in tutte le fasce d'età.

ABF, in rete con tutti gli operatori accreditati e autorizzati per i servizi al lavoro, concorre all'attuazione di misure di politica attiva del lavoro finalizzate a:

- informare e orientare i lavoratori, le imprese, le istituzioni scolastiche e formative e la pubblica amministrazione in merito ai servizi disponibili per l'accesso al lavoro e alle opportunità del mercato del lavoro locale e del sistema di formazione professionale;
- favorire l'incontro tra domanda e offerta di lavoro;
- prevenire e contrastare la disoccupazione di lunga durata attraverso la realizzazione di azioni di orientamento e di accompagnamento al lavoro;
- favorire lo sviluppo e la tutela delle pari opportunità tra uomini e donne nell'accesso al lavoro e nella crescita professionale;
- promuovere misure personalizzate a favore dei lavoratori con particolare riferimento ai lavoratori svantaggiati, anche attraverso forme di mediazione culturale per i lavoratori stranieri;
- sviluppare forme adeguate di accompagnamento delle persone disabili nell'inserimento nel mercato del lavoro;
- sostenere la mobilità professionale o territoriale dei lavoratori;
- assicurare il monitoraggio dei flussi del mercato del lavoro.

### *Descrizione*

ABF, in qualità di operatore accreditato, assicura a tutti i lavoratori disoccupati, secondo gli indirizzi definiti dalla Regione ai sensi del D.lgs. 181/2000, i seguenti servizi, definiti nel

#### *Patto di servizio:*

- acquisizione della dichiarazione sostitutiva dello stato di disoccupazione;
- colloqui di orientamento;

- proposta di adesione a misure personalizzate di inserimento lavorativo o di formazione o di riqualificazione professionale;
- verifica del rispetto delle misure concordate ai fini del permanere dello stato di disoccupazione del lavoratore.

Se il lavoratore rientra nei target definiti dalla programmazione regionale o provinciale (in funzione del finanziamento) ed è portatore di una dote, inoltre, ABF elabora un *Piano di intervento personalizzato*, un documento che definisce i servizi e le misure necessarie per favorire l'inserimento (o il reinserimento) del soggetto nel mercato del lavoro. Tali servizi e misure potranno poi essere erogati direttamente da ABF o da altri enti accreditati facenti parte del suo raggruppamento (dichiarato in fase di accreditamento).

Il Piano di intervento personalizzato può prevedere l'erogazione di diversi servizi e azioni:

- accoglienza e informazione per guidare l'utente alla fruizione dei servizi al lavoro, per fornirgli alcune conoscenze di base sul mercato del lavoro, la normativa di riferimento, ecc.;
- orientamento;
- formazione e riqualificazione professionale;
- tirocini ed altre forme di *work-experience*;
- incontro domanda-offerta di lavoro, anche attraverso l'utilizzo della Borsa continua del lavoro;
- accompagnamento al lavoro;
- supporto alla creazione di impresa;
- incentivi all'assunzione;

ABF, inoltre, eroga servizi alle imprese nei termini di supporto alla rilevazione dei fabbisogni formativi e professionali, consulenza in materia di ricerca del personale e di normativa sul lavoro.

L'articolazione territoriale delle sedi di ABF - potenziando la rete dei Centri per l'impiego della Provincia - consente la copertura di quasi tutto il territorio provinciale.

### *Risultati attesi*

Miglioramento dell'occupabilità dei lavoratori e dei meccanismi di incontro tra domanda e offerta di lavoro.

*A chi rivolgersi*

Visitare il sito internet <http://www.abf.eu> oppure contattare gli uffici ai seguenti numeri:

CFP di Bergamo	035.3693715 / 707
CFP di Albino	035.760022
CFP di Clusone	0346.22808
CFP di Curno	035.614466
CFP di S. Giovanni B.	0345.43829
CFP di Trescore B.	035.940092
CFP di Castel Rozzone	0363.350075
CFP di Treviglio	0363.1925677



## 7.7 I servizi per le aziende

### *Obiettivo del servizio*

Rispondere alle esigenze di formazione e di aggiornamento del personale del sistema produttivo territoriale; supportare le imprese in materia di lavoro.

### *Destinatari*

Imprese private e pubbliche, enti *no-profit*.

### *Modalità*

Definizione di percorsi *ad hoc* con l'individuazione delle più opportune fonti di finanziamento.

### *Descrizione*

I servizi offerti da ABF alle imprese del territorio sono:

- rilevazione e analisi dei fabbisogni formativi con progettazione di percorsi di adeguamento delle competenze del personale alle politiche industriali che comportano modalità di lavoro, procedure e strumentazioni innovative;
- progettazione e realizzazione di percorsi di formazione finalizzati all'adeguamento e all'innalzamento delle competenze degli occupati;
- formazione degli apprendisti con:
  - supporto alla stesura del piano formativo individuale, preliminare alla stipula del contratto di apprendistato;
  - formazione trasversale e professionalizzante concordata con l'azienda, svolta con modalità esterna;
  - formazione dei tutor aziendali;
  - supporto alla progettazione e alla certificazione della formazione svolta all'interno dell'azienda.
- rilevazione e analisi dei fabbisogni professionali;
- consulenza per la ricerca di personale da inserire in azienda;
- informazione in materia di normativa sul lavoro, opportunità, incentivi, ecc.;
- promozione di tirocini formativi e orientativi;
- supporto al collocamento mirato di disabili in azienda e alle connesse procedure di adempimento degli obblighi previsti dalla legge.

### *Risultati attesi*

Rispondere in maniera mirata alle esigenze delle imprese, sia in ambito formativo sia rispetto alle eventuali necessità di personale da assumere o di informazioni in materia di lavoro.

### *A chi rivolgersi*

Visitare il sito internet <http://www.abf.eu> oppure contattare le segreterie didattiche ai numeri:

CFP di Bergamo	035.3693715 / 707
CFP di Albino	035.760022
CFP di Clusone	0346.22808
CFP di Curno	035.614466
CFP di S. Giovanni B.	0345.43829
CFP di Trescore B..	035.940092
CFP di Castel Rozzone	0363.350075
CFP di Treviglio	0363.1925677

## 7.8 La progettazione

### *Obiettivo del servizio*

- monitorare il mercato del lavoro locale per individuare specifici fabbisogni formativi e occupazionali;
- raccogliere le istanze di aziende, associazioni, istituzioni e soggetti privati per individuare specifici bisogni di servizi;
- accogliere le istanze di formazione e di aggiornamento in elaborazione nei vari comparti produttivi in coerenza con le innovazioni organizzative, di prodotto e di processo in evoluzione nelle politiche industriali;
- definire percorsi formativi e di riqualificazione professionale dei lavoratori occupati, degli inoccupati e dei disoccupati;
- definire interventi di politica attiva del lavoro finalizzati a favorire l'incontro tra domanda e offerta di lavoro;

### *Destinatari*

Imprese pubbliche e private, enti *no-profit*, istituzioni; lavoratori occupati e non.

### *Modalità*

La progettazione di interventi formativi e di politica attiva del lavoro necessita di alcune attività di studio e analisi, nonché di un costante dialogo con il territorio. In particolare, si tratta di:

- monitorare le tendenze in atto nel mercato del lavoro locale;
- ricercare e analizzare le buone prassi in tema di formazione e politiche attive del lavoro;
- monitorare le fonti di finanziamento (comunitarie, ministeriali, regionali, provinciali o private);
- promuovere partnership e collaborazioni per ampliare la gamma dei clienti dei servizi formativi e per il lavoro;
- confrontarsi con gli operatori della formazione e del lavoro per definire progettualità efficaci e mirate.

### *Descrizione*

Il servizio definisce progetti d'indagine e predispone gli opportuni strumenti di rilevazione; identifica la domanda – anche inespressa – di formazione e le risorse finanziarie, umane, logistiche, organizzative e tecnologiche necessarie per la realizzazione di adeguata offerta.

Nello specifico, il servizio:

- definisce progetti formativi individuali o di gruppo;
- definisce i servizi e le misure da realizzare di politica attiva del lavoro;
- individua potenziali fonti di finanziamento;

*Risultati attesi*

Rispondere alle esigenze di formazione e di lavoro delle imprese pubbliche e private, dei cittadini, delle istituzioni, con l'individuazione delle più opportune forme di finanziamento.

*A chi rivolgersi*

Visitare il sito internet <http://www.abf.eu> oppure contattare la sede di Bergamo, al numero 035.3693 715.

### **3. Le sedi territoriali**

ABF agisce sul territorio bergamasco attraverso le sedi di Bergamo, Albino, Castel Rozzone, Clusone, Curno, San Giovanni Bianco e Trescore Balneario, Treviglio.

Di seguito i riferimenti dei sei Cfp e una sintetica presentazione della loro attività formativa.

#### **8.1 Il Cfp di Albino**

##### *Indirizzo e recapiti*

Via Padre Dehon 1/A

Tel. 035.760022 - Fax 035.752217

e-mail [cfp.albino@abf.eu](mailto:cfp.albino@abf.eu) pec [cfp.albino@pec.abf.eu](mailto:cfp.albino@pec.abf.eu)

##### *Orari segreteria*

Da lunedì a venerdì: 8.00 – 12.00 e 14.00 – 16.00

##### *Ambiti formativi di riferimento*

Elettricità/elettronica

Estetica e benessere: acconciatore

Termo-idraulica

Svantaggio

Servizi socio-sanitari: Operatore Socio Sanitario e Ausiliario Socio Assistenziale

##### *Laboratori presenti*

Informatica

Elettrico

Elettronico

Domotico

Acconciatura

Termo-idraulica

Falegnameria, Cartotecnica e Tessitura per il settore Disabili

*Dove siamo*



## 8.2 Il Cfp di Bergamo

### *Indirizzo e recapiti*

Via Monte Gleno, 2

Tel. 035.3693711 - Fax 035.361890

e-mail: [cfp.bergamo@abf.eu](mailto:cfp.bergamo@abf.eu)

### *Orari segreteria*

Da lunedì a venerdì: 9.00 – 13.00 e 14.00 – 17.00

Sabato 9.00 – 13.00

### *Ambiti formativi di riferimento*

Ristorazione: addetto sala bar, aiuto cuoco, panettiere, pasticciere

Estetica e benessere: acconciatore, estetista

Svantaggio

Servizi socio-sanitari: Operatore Socio Sanitario e Ausiliari Socio Assistenziale

### *Laboratori presenti*

Pasticceria

Panificazione

Cucina

Sala bar

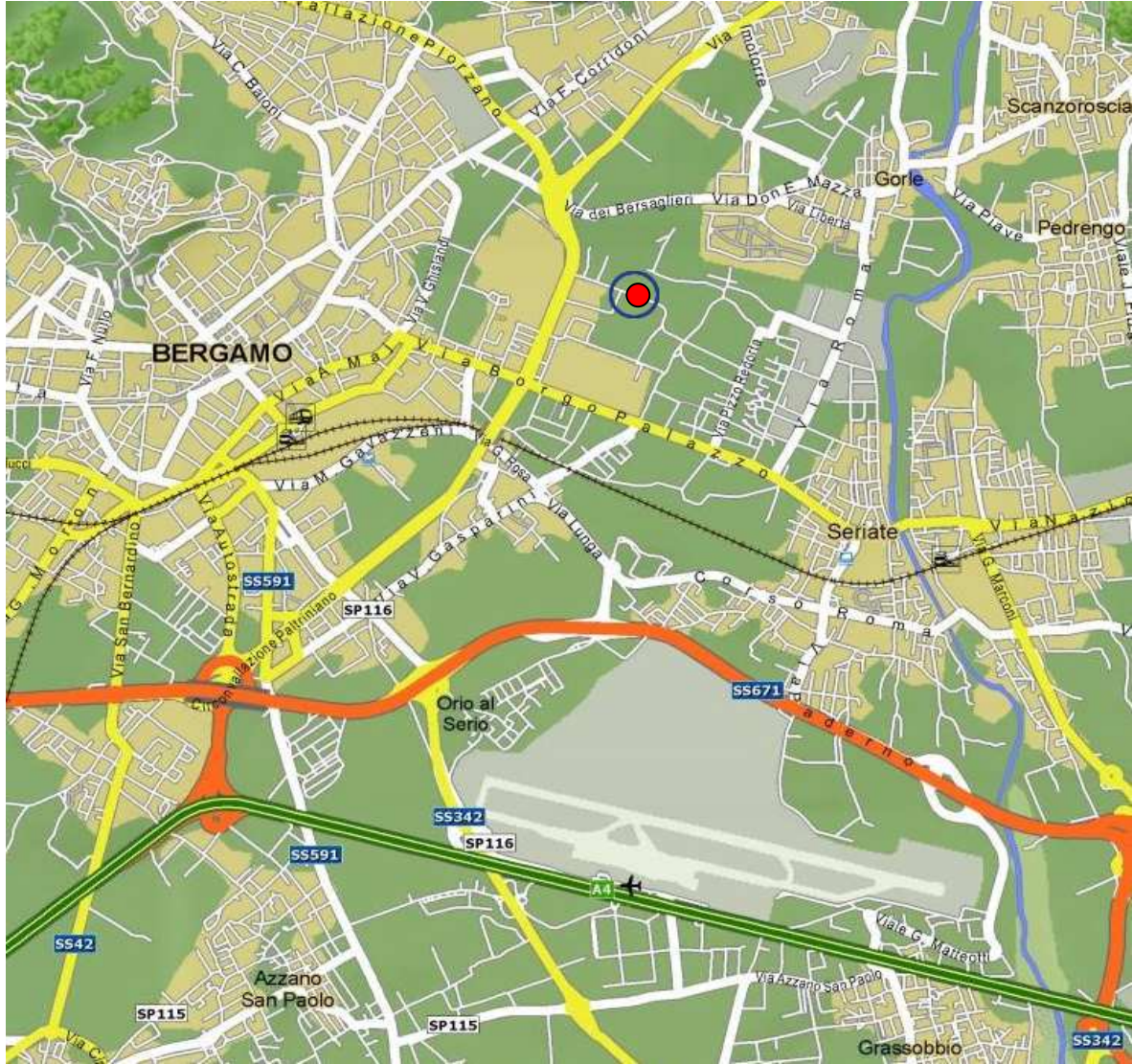
Estetica

Acconciatura

Informatica

Moda/Abbigliamento

*Dove siamo*





### **8.3 Il Cfp di Clusone**

#### *Indirizzo e recapiti*

via Barbarigo, 27

Tel. 0346.22808 - Fax 0346.23688

e-mail: [cfp.clusone@abf.eu](mailto:cfp.clusone@abf.eu)

#### *Orari segreteria*

Da lunedì a giovedì: 8.00 – 12.00 e 13.00 – 16.30

Venerdì: 8.00 – 12.00

#### *Ambiti formativi di riferimento*

Ristorazione: addetto sala bar, aiuto cuoco, panettiere, pasticciere

Agricolo: coltivazione- silvicoltura- allevamento

#### *Laboratori presenti*

Cucina e sala bar

Informatica

*Dove siamo*



## 8.4 Il Cfp di Curno

### *Indirizzo e recapiti*

Via Padre T. Finassi n. 10

Tel. 035.614466 - Fax 035.461860

e-mail: [cfp.curno@abf.eu](mailto:cfp.curno@abf.eu)

### *Orari segreteria*

Da lunedì a venerdì: 8.00 – 13.00 e 14.00 – 16.00

### *Ambiti formativi di riferimento*

Operatore meccanico: carrozziere, meccanico d'auto

Operatore del legno e dell'arredamento: falegname

Operatore ai servizi di vendita

Saldatura, Oleodinamica/Pneumatica

Conduttore di generatori di vapore e di impianti termici

Svantaggio

Servizi socio-sanitari: Operatore Socio Sanitario e Ausiliari Socio Assistenziale

### *Laboratori presenti:*

Informatica

Carrozzeria

Meccanico

Motoristico

Falegnameria

Saldatura

Oleodinamica / Pneumatica

*Dove siamo*



## **8.5 Il Cfp di San Giovanni Bianco**

### *Indirizzo e recapiti*

Località Monterosso

Tel. 0345.43811 - Fax 0345.43840

e-mail: [cfp.sangiovanbianco@abf.eu](mailto:cfp.sangiovanbianco@abf.eu)

### *Orari segreteria*

Da lunedì a giovedì: 8.30 – 12.30 e 14.00 – 16.30

Venerdì: 8.00 – 13.00

Sabato: 8.30 – 12.30

### *Ambiti formativi di riferimento*

Meccanico: operatore macchine utensili

Estetica e benessere: acconciatore

Servizi di impresa: operatore ai servizi di impresa

Agricolo: coltivazione- silvicoltura- allevamento

Corsi per disabili

Servizi socio-sanitari: Operatore Socio Sanitario e Ausiliari Socio Assistenziale

### *Laboratori presenti*

Macchine utensili, automazione

Saldatura

Acconciatura

Informatica

*Dove siamo*



## **8.6 Il Cfp di Trescore Balneario**

### *Indirizzo e recapiti*

Via Damiano Chiesa, 12

Tel. 035.940092 - Fax 035.945196

E-mail: [cfp.trescore@abf.eu](mailto:cfp.trescore@abf.eu)

### *Orari segreteria*

Da lunedì a venerdì: 7.30 – 13.00 e 13.30 – 18.00

Sabato: 7.30 – 13.00

### *Ambiti formativi di riferimento*

Meccanico: addetto alle macchine utensili, meccanico d'auto

Elettrico: installatore manutentore impianti elettrici/elettronici

Corsi per disabili

Servizi socio-sanitari: Operatore Socio Sanitario e Ausiliari Socio Assistenziale

### *Laboratori presenti*

Informatica

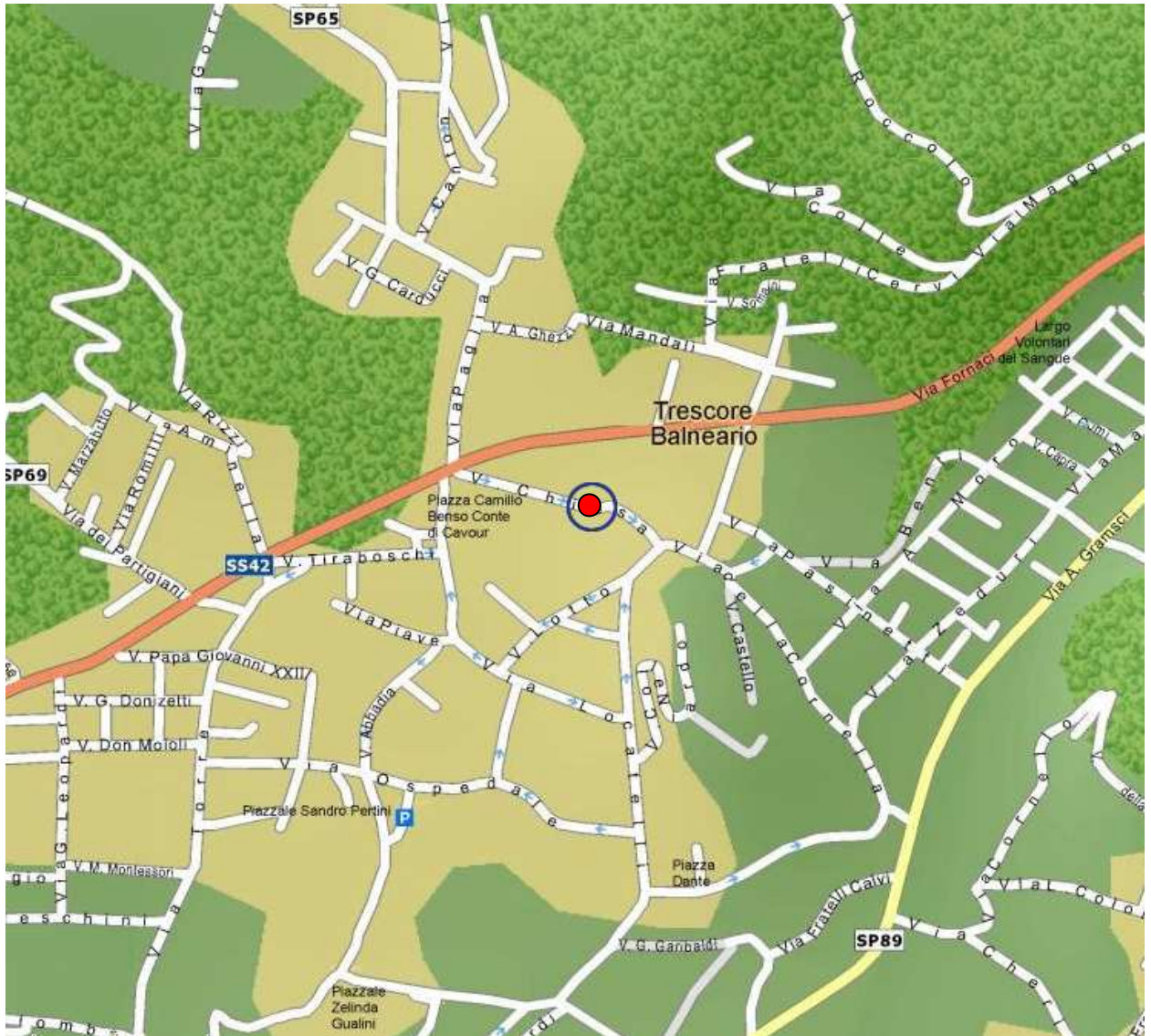
Elettrico

Elettronico

Meccanico / Macchine utensili

Motoristico

*Dove siamo*





## 8.7 Il Cfp di Treviglio Castel Rozzone

### *Indirizzo e recapiti*

- Via Caravaggio, 52 Treviglio

Tel 0363.1925677

- Via Leonardo Da Vinci, 2 Castel Rozzone

Tel 0363.350075 Fax 0363.351819

e-mail: [cfp.castelrozzone@abf.eu](mailto:cfp.castelrozzone@abf.eu)

### *Orari segreteria*

Da lunedì a giovedì: 8.00 – 12.00 e 13.00 – 16.00

Venerdì: 8.00 – 12.00

### *Ambiti formativi di riferimento*

Ristorazione: addetto sala bar, aiuto cuoco, panettiere, pasticciere

Operatore del legno e dell'arredamento: falegname

Svantaggio

Servizi socio-sanitari: Operatore Socio Sanitario e Ausiliari Socio Assistenziale

### *Laboratori presenti*

Pasticceria

Panificazione

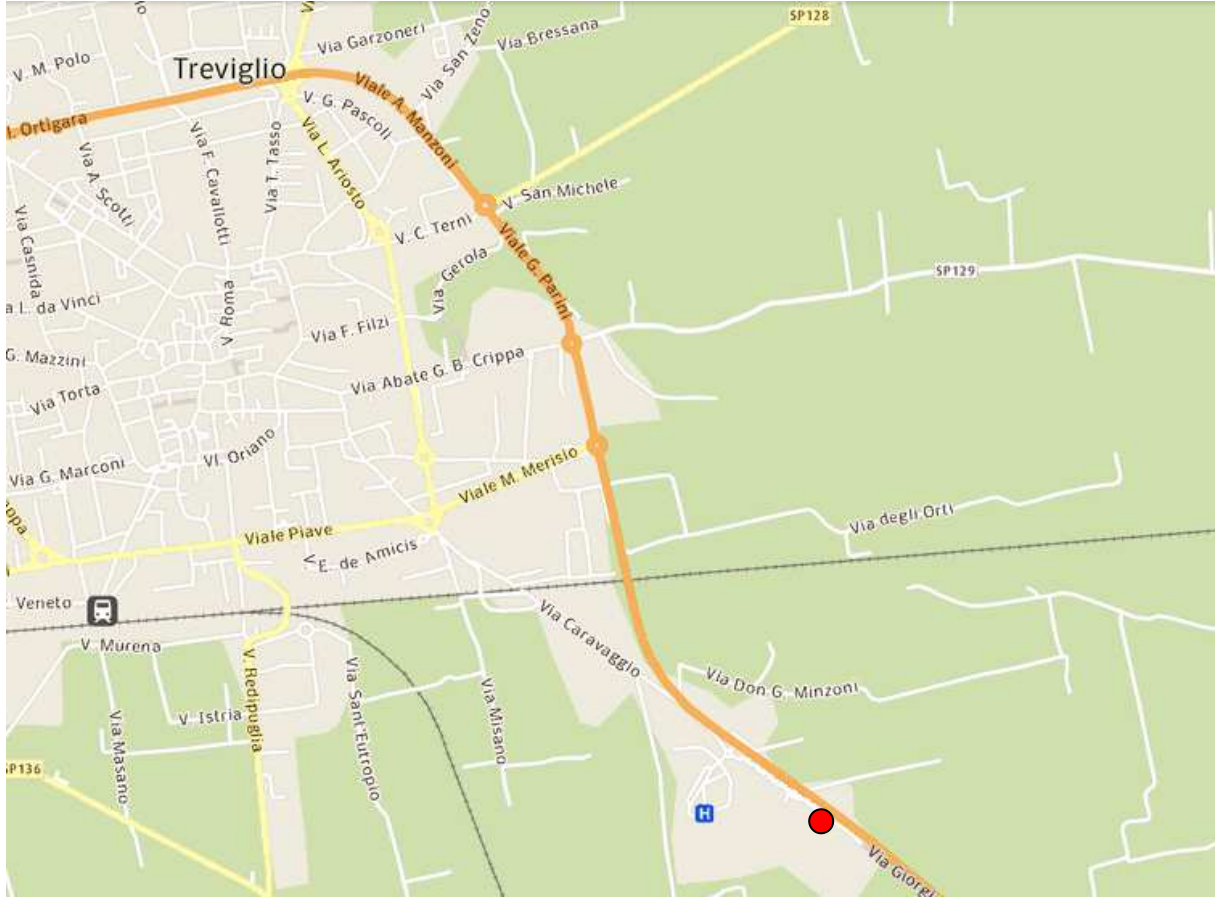
Cucina

Falegnameria

Informatica

*Dove siamo*

A Treviglio



A Castel Rozzone

